

ACTIVITY INDEPENDENCE MEASURE-TRAUMA (AIM-T)

GUIDELINE



1. GRANDS PRINCIPES

3

2. SYSTÈME DE NOTATION

5

3. LA MESURE

8

4. DESCRIPTION DES 12 ACTIVITÉS

9

5. MATÉRIEL NÉCESSAIRE

40

QUOI ?

La Mesure d'Indépendance d'Activité - Trauma (AIM-T) est un outil générique permettant d'évaluer la **capacité des patients à effectuer des activités quotidiennes de mobilité** après un traumatisme, ainsi que l'aide matérielle et/ou humaine nécessaire. L'AIM-T comprend 12 activités, divisées en trois sous-échelles : le tronc, les membres inférieurs et les membres supérieurs. Les activités des trois sous-échelles sont effectuées pour chaque patient, indépendamment des parties du corps touchées.

Conformément à la classification internationale du fonctionnement du handicap et de la santé (CIF) de l'OMS, le fonctionnement et le handicap d'une personne sont des processus dynamiques qui dépendent de divers facteurs. **L'AIM-T contribue à une évaluation plus large** du fonctionnement, en se concentrant sur des activités basiques de mobilité qui sont pertinentes dans différentes cultures.

PROCESSUS DE DÉVELOPPEMENT :

Initialement conçu en Afghanistan comme un score de 20 activités (Gohy et al. 2016), l'AIM-T a été raccourci en supprimant les redondances. L'AIM-T actuel a encore été amélioré en termes de pertinence et sensibilité culturelle sur base d'entretiens avec des patients et des professionnels de la santé en Irak, au Burundi et en Haïti (manuscrit en cours d'écriture). Sa validité et sa fiabilité ont en outre été testées dans différents contextes (Manuscrit en cours d'écriture).



POURQUOI ?

Dans les pays ayant des ressources limitées et les contextes humanitaires, la situation est très volatile, et toute aide matérielle ou humaine peut disparaître ou être modifiée du jour au lendemain. Ceci rend plus vulnérable les personnes dépendant d'une aide humaine ou matérielle. L'AIMT permet donc d'avoir une vue d'ensemble de l'aide nécessaire.

L'AIM-T a été développé comme outil clinique, aidant les professionnels de la santé à **mesurer les difficultés** et l'**aide nécessaire** aux patients dans les **activités de la vie quotidienne**.

Cet outil **aide dans la prise de décision clinique** en identifiant les limitations d'activité de chaque patient, et permet de fixer des objectifs de traitement réalistes et pertinents. Il facilite également les **discussions interdisciplinaires**, par exemple lors des tours de salles ou de la planification des sorties. L'AIM-T est utilisé par les cliniciens, destiné à **encourager le mouvement** et la mobilisation précoce, dans le respect des contre-indications médicales. Il peut également être utilisé comme un **outil de suivi** dans le cadre de la gestion de projet, et alimenter les systèmes d'information sanitaire.

QUI ?

L'AIM-T peut être utilisé après un traumatisme orthopédique ou viscéral avec **tous patients** âgés de plus de cinq ans qui sont capables de suivre les instructions de base, indépendamment de la localisation de la blessure. **Tout professionnel de la santé** travaillant avec des patients après un traumatisme et ayant été formé à son utilisation peut l'employer.

QUAND ?

Afin d'aider à fixer les priorités de traitement et à suivre l'évolution de la capacité des patients, l'AIM-T doit être effectué au moins pendant l'évaluation initiale et finale, mais les évaluations intermédiaires tout au long du continuum de soins sont encouragées.



SYSTÈME DE NOTATION :

PRINCIPES

L'AIM-T est réalisé par **l'observation directe** du patient en train d'exécuter les activités et de l'aide nécessaire, et non par la perception que le patient a de ses capacités.

Lors de la notation, il faut toujours évaluer la situation de dépendance la plus importante, par exemple en évaluant le membre le plus affecté si les deux côtés sont atteints, ou la composante de l'activité nécessitant une aide plus importante.

Évaluer le membre le plus affecté permet d'éviter la sous-stimulation du membre et aussi de suivre l'évolution au fil du temps. Cependant, cela ne devrait pas empêcher les praticiens d'apprendre aux patients des mécanismes de compensation.

NOTATION :

Chaque activité est notée de 0 à 5, de totalement dépendant à totalement indépendant. Le système de notation est **basé sur des critères spécifiques** pour chaque niveau de notation, en fonction du type d'aide nécessaire (humaine et/ou matérielle) et des difficultés rencontrées dans la réalisation de chaque activité (voir logigramme et description des niveaux de notation p.6 et 7). Le score total va de 0 à 60, un score faible indiquant une forte dépendance.

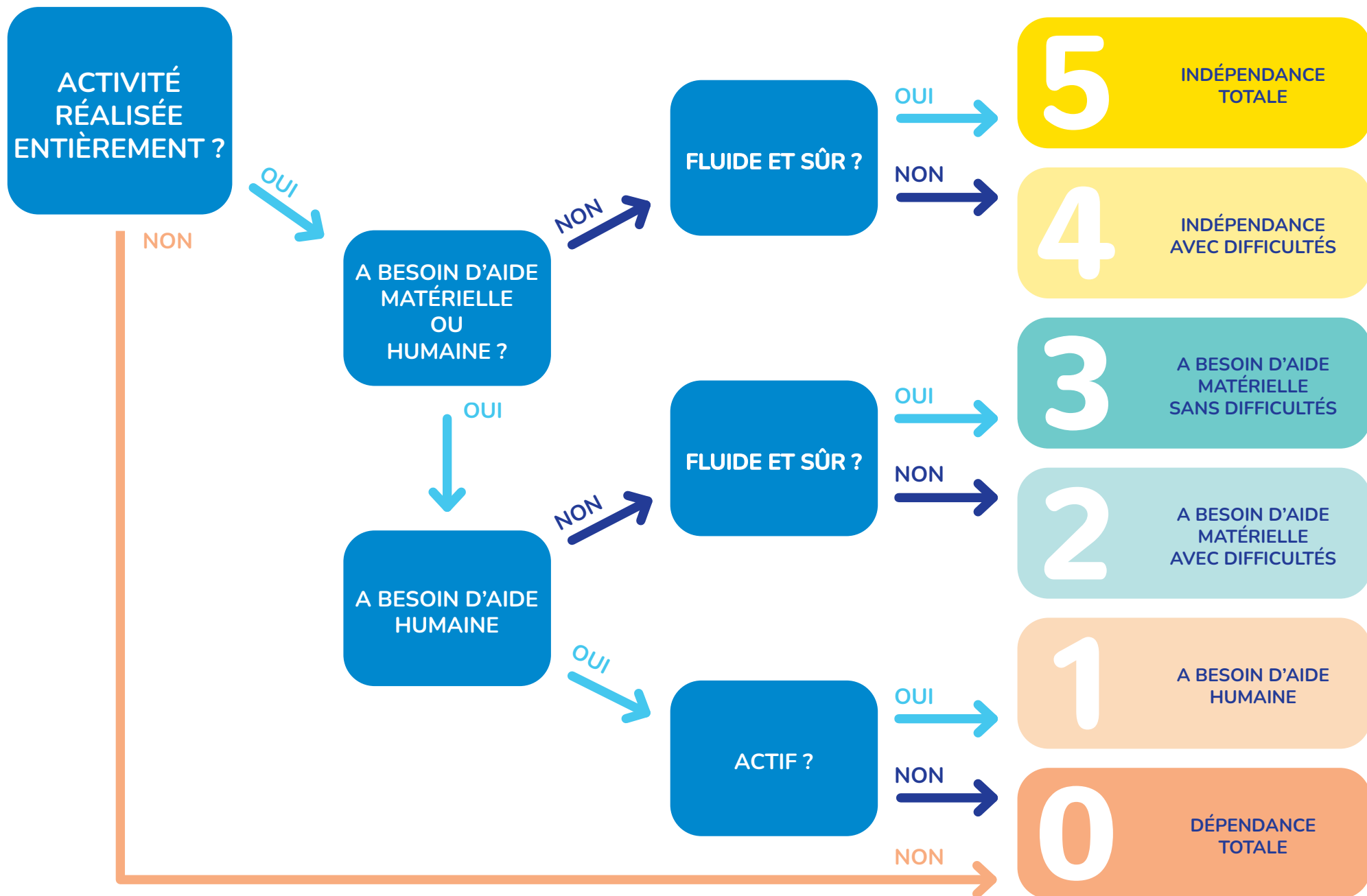
SÉCURITÉ :

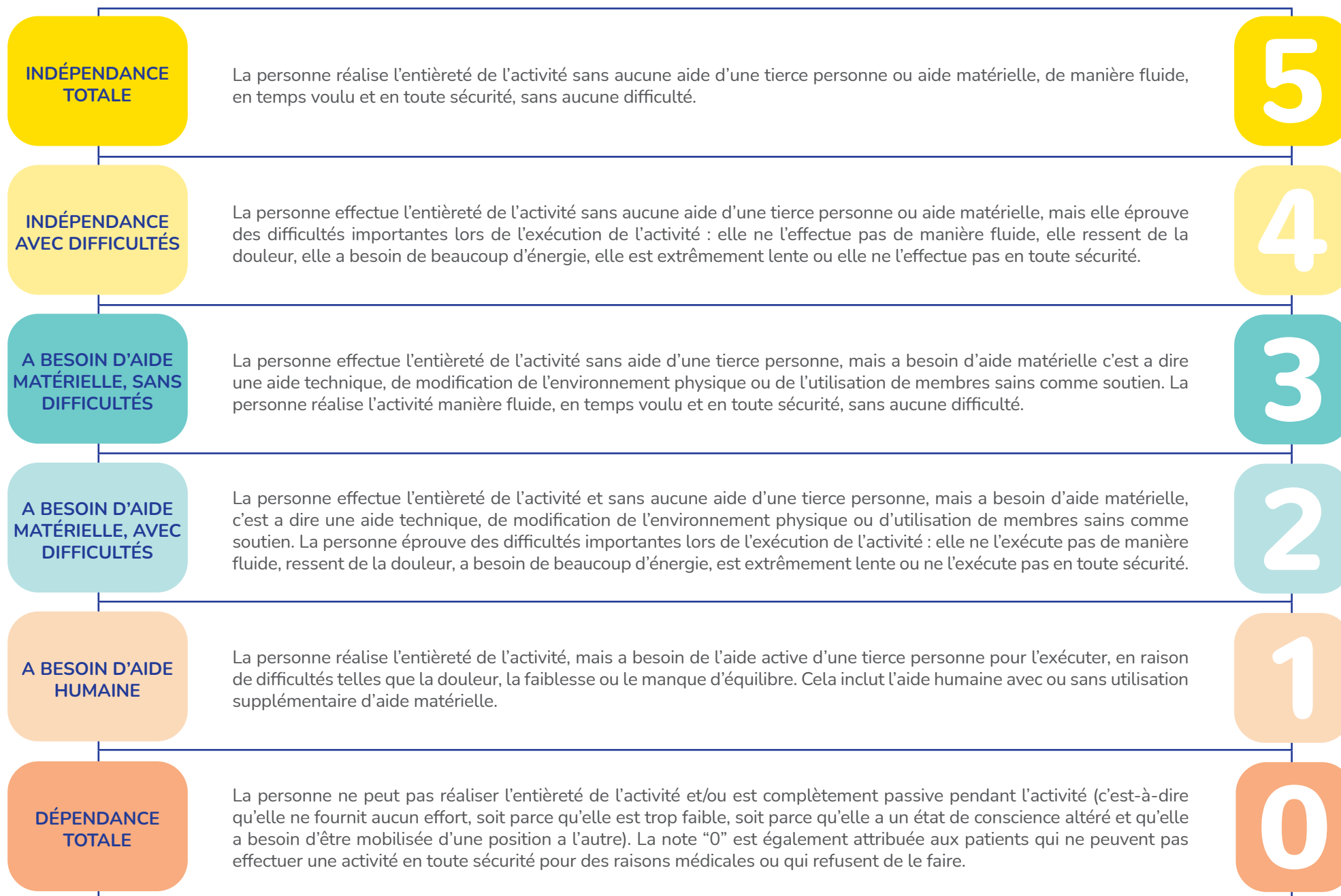
Lors de l'observation, un bon positionnement du professionnel de la santé est essentiel pour sécuriser le patient tout en se protégeant également. De plus, les prescriptions médicales doivent être prises en compte pour chaque activité (notamment l'état de santé général, la mise en charge et l'amplitude articulaire autorisées au niveau du membre affecté).

MATÉRIEL NÉCESSAIRE :

Les 12 activités de l'AIM-T ont été conçues pour ne nécessiter qu'un matériel minimal (sentier de 14 m, escaliers/marches, bocal/bouteille, objet de 2/5 kg), et des alternatives sont proposées (voir matériel nécessaire p.40).







TRONC	Changement et maintien de la position	
	Se tourner sur le côté	0 1 2 3 4 5
	S'asseoir et rester assis 10 sec.	0 1 2 3 4 5
SCORE TOTAL		____ / 10
Sous-échelle du tronc		

MEMBRES INFÉRIEURS	Changement et maintien de la position	
	Se lever et rester debout 10 sec.	0 1 2 3 4 5
	S'agenouiller et se remettre debout	0 1 2 3 4 5
	Marcher et se déplacer	
	Marcher/se déplacer 14m	0 1 2 3 4 5
	Marche/déplacement 10m chronométré*	0 1 2 3 4 5
Monter/descendre 10 marches	0 1 2 3 4 5	
SCORE TOTAL		____ / 25
Sous-échelle des membres inférieurs		

MEMBRES SUPÉRIEURS	Dextérité fine	
	Ramasser un petit objet et le manipuler	0 1 2 3 4 5
	Utilisation des mains et des bras	
	Ouvrir une bouteille/ un bocal	0 1 2 3 4 5
	Atteindre le bas du dos et saisir les vêtements	0 1 2 3 4 5
	Atteindre le visage et le cou	0 1 2 3 4 5
	Soulever et transporter des objets	
Soulever 5 kg au-dessus du niveau des épaules	0 1 2 3 4 5	
SCORE TOTAL		____ / 25
Sous-échelle des membres supérieurs		

0 = dépendance totale ; 1 = a besoin d'aide humaine ; 2 = a besoin d'aide matérielle, avec difficultés ;
3 = a besoin d'aide matérielle, sans difficultés ; 4 = indépendance avec difficultés ; 5 = indépendance totale

* Pour la marche/déplacement chronométré de 10m : **si >12,5 secondes** : 0= dépendance totale ; 1 = a besoin d'aide humaine/matérielle ;
si ≤12.5 secondes : 2 = a besoin d'aide matérielle, avec difficultés ; 3 = a besoin d'aide matérielle, sans difficultés ; 4 = indépendance avec difficultés ; 5 = indépendance totale

MESURE D'INDÉPENDANCE D'ACTIVITÉ - TRAUMA

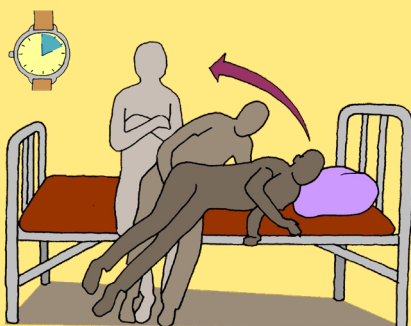
Dans la section suivante, vous trouverez une description de chacune des **12 activités**, des points de vigilance, des applications cliniques et quotidiennes ainsi que des instructions détaillées pour la notation.

TRONC

1. SE TOURNER SUR LE CÔTÉ p. 12



2. S'ASSEOIR ET RESTER ASSIS 10 SEC. p. 14



MEMBRES INFÉRIEURS

3. SE LEVER ET RESTER DEBOUT 10 SEC. p. 18



4. MARCHER/SE DÉPLACER 14 MÈTRES p. 20



5. MARCHER / SE DÉPLACER 10 MÈTRES CHRONOMÉTRÉ p. 22



6. MONTER ET DESCENDRE 10 MARCHES p. 24



7. S'AGENOUILLER ET SE REMETTRE DÉBOUT p. 26



MEMBRES SUPÉRIEURS

8. RAMASSER UN PETIT OBJET ET LE MANIPULER p. 30



8. OUVRIR UNE BOUTEILLE/ UN BOCAL p. 32



10. ATTEINDRE LE BAS DU DOS ET SAISIR LES VÊTEMENTS p. 34



11. ATTEINDRE LE VISAGE ET LE COU p. 36



12. SOULEVER 5 KG AU-DESSUS DU NIVEAU DES ÉPAULES p. 38



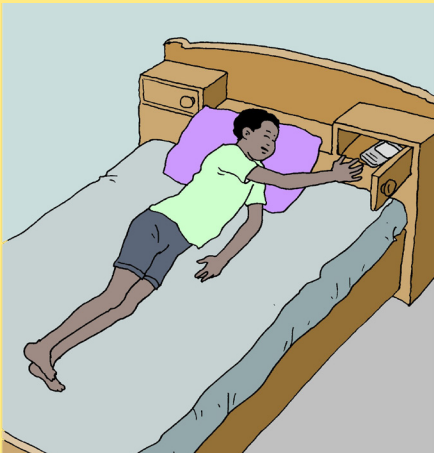
TRONC

TRONC

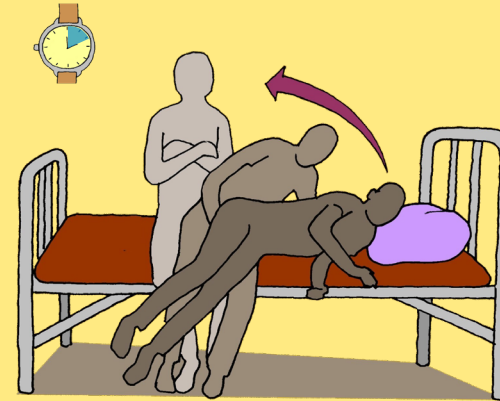
1. SE TOURNER SUR LE CÔTÉ



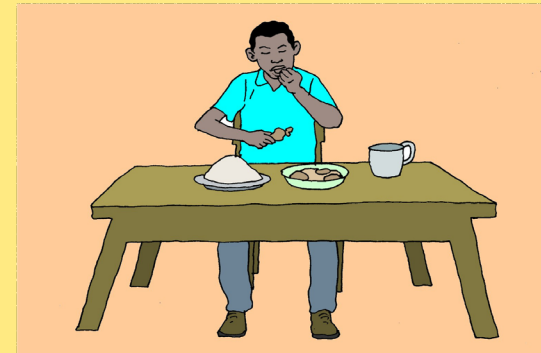
Exemple de l'activité dans la vie quotidienne



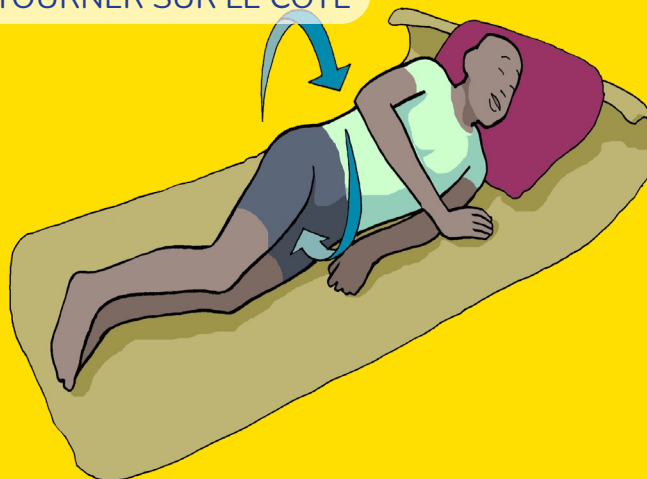
2. S'ASSEOIR ET RESTER ASSIS 10 SEC.



Exemple de l'activité dans la vie quotidienne



1 SE TOURNER SUR LE CÔTÉ



Description de l'activité

- Passer de la position couchée sur le dos à la position couchée sur le côté (un seul côté est évalué), sans utiliser les bras pour se mettre en position couchée sur le côté
- **MATÉRIEL NÉCESSAIRE** = toute surface plane pertinente (ex.: lit, matelas au sol)



Notation

- **DE MANIÈRE FLUIDE ET EN TOUTE SÉCURITÉ** = en temps voulu (moins de 5 sec.), sans douleur, au premier essai et de manière fluide, sans risque de chute ou de blessure
- **AIDE MATÉRIELLE** = utilisation des barreaux du lit, d'un meuble, ou d'une aide technique
- **AIDE HUMAINE** = aide d'une tierce personne, par exemple pour l'initiation ou l'entière-té de l'activité de « se tourner », ou en soutenant un des membres inférieurs

Points de vigilance



- Vérifiez avec l'équipe médicale si la position couchée sur le côté est autorisée sur au moins un côté
- Observez l'utilisation des bras - pour saisir les barreaux du lit par exemple. Si possible, essayez d'encourager le patient à se tourner sans utiliser les bras
- Veillez à ce que le patient soit entièrement sur le côté (c'est-à-dire sans exercer aucune pression à l'arrière de la tête, sur tout le dos, les deux fesses, l'arrière des jambes, y compris les talons)

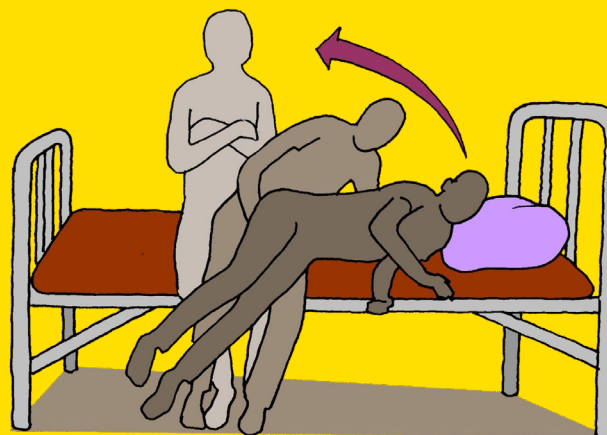
Pertinence clinique et vie quotidienne

- **CLINIQUE:**
Important pour la prévention des complications, telles que les escarres et les infections respiratoires
- **VIE QUOTIDIENNE:**
Permet la mobilité dans le lit, pour atteindre la table de chevet ou faciliter la toilette



1	TRONC - Se tourner sur le côté	SANS AUCUNE AIDE	FLUIDE ET SÛR	<ul style="list-style-type: none"> Capable de se tourner sur au moins un côté Sans aide humaine, sans aide matérielle De manière fluide et en toute sécurité : en temps voulu (moins de 5 secondes), sans douleur, au premier essai, sans risque 	5	INDÉPENDANCE TOTALE
			AVEC DIFFICULTÉS	<ul style="list-style-type: none"> Capable de se tourner sur au moins un côté Sans aide humaine, sans aide matérielle Avec difficultés : pas en temps voulu (plus de 5 secondes), et/ou avec douleur, avec la nécessité de plusieurs tentatives, avec certains risques 	4	INDÉPENDANCE AVEC DIFFICULTÉS
		AVEC AIDE MATÉRIELLE	FLUIDE ET SÛR	<ul style="list-style-type: none"> Capable de se tourner sur au moins un côté Sans aide humaine Avec aide matérielle (ex.: barrières de lit, table de chevet, ...) De manière fluide et en toute sécurité : en temps voulu (moins de 5 secondes), sans douleur, au premier essai, sans risque 	3	A BESOIN D'AIDE MATÉRIELLE, SANS DIFFICULTÉS
			AVEC DIFFICULTÉS	<ul style="list-style-type: none"> Capable de se tourner sur au moins un côté Sans aide humaine Avec aide matérielle (ex.: barrières de lit, table de chevet, ...) Avec difficultés : pas en temps voulu (plus de 5 secondes) et/ou avec douleur, avec la nécessité de plusieurs tentatives, avec certains risques 	2	A BESOIN D'AIDE MATÉRIELLE, AVEC DIFFICULTÉS
		AVEC AIDE HUMAINE	ACTIF	<ul style="list-style-type: none"> Capable de se tourner sur au moins un côté Avec aide humaine Avec ou sans aide matérielle Fournit une partie de l'effort pour se tourner 	1	A BESOIN D'AIDE HUMAINE
		ACTIVITÉ NON TERMINÉE ET/OU PAS DU TOUT ACTIF		<ul style="list-style-type: none"> Impossible de se tourner complètement sur au moins un côté, quelle que soit l'aide apportée ET/OU Reste complètement passif pendant toute la durée de l'activité 	0	DÉPENDANCE TOTALE

2 S'ASSEOIR ET RESTER ASSIS 10 SEC.



Description de l'activité

- Passer de la position couchée à la position assise (sur le bord du lit) ET rester assis 10 secondes, sans utiliser les bras
- **MATÉRIEL NÉCESSAIRE** = toute surface plane pertinente (ex.: lit, matelas au sol)



Notation

- **DE MANIÈRE FLUIDE ET EN TOUTE SÉCURITÉ** = en temps voulu (moins de 5 secondes), sans douleur, au premier essai et de manière fluide, sans risque de chute ou de blessure
- **AIDE MATÉRIELLE** = utilisation de barreaux de lit, d'un meuble (ex.: une table de nuit), d'une aide technique pour s'asseoir et/ou rester assis ; ou utilisation des bras en position assise
- **AIDE HUMAINE** = aide d'une tierce personne, par exemple pour l'initiation (pour se lever du lit) ou pour se mettre assis, et/ou pour maintenir la position assise

Points de vigilance



- Vérifiez avec l'équipe médicale si la position assise sur le bord du lit est autorisée ou si des précautions sont nécessaires
- Vérifiez que les deux composantes de l'activité soient réalisées (s'asseoir ET rester assis 10 secondes)
- Observez l'utilisation des bras en position assise : si possible, essayez d'encourager le patient à rester assis sans utiliser les bras

Pertinence clinique et vie quotidienne

- **CLINIQUE:**
Important pour la prévention de l'hypotension orthostatique, ainsi que des escarres, de la thrombose veineuse profonde et des infections respiratoires, ainsi que pour tester l'équilibre en position assise
- **VIE QUOTIDIENNE:**
Permet des activités en position assise, par exemple : manger, se laver et s'habiller, et est également un prérequis pour pouvoir se lever du lit



2	TRONC - S'asseoir et rester assis 10 sec.	SANS AUCUNE AIDE	FLUIDE ET SÛR	<ul style="list-style-type: none"> Capable de s'asseoir et de rester assis 10 secondes Sans aide humaine Sans aide matérielle, ni ses bras pour rester assis De manière fluide et en toute sécurité : en temps voulu (moins de 5 secondes pour s'asseoir), sans douleur, au premier essai, sans risque 	5	INDÉPENDANCE TOTALE
		SANS AUCUNE AIDE	AVEC DIFFICULTÉS	<ul style="list-style-type: none"> Capable de s'asseoir et de rester assis 10 secondes Sans aide humaine Sans aide matérielle, sans utilisation des bras pour rester assis Avec difficultés : pas en temps voulu (plus de 5 secondes pour s'asseoir), et/ou avec douleur, avec la nécessité de plusieurs tentatives, avec certains risques 	4	INDÉPENDANCE AVEC DIFFICULTÉS
		AVEC AIDE MATÉRIELLE	FLUIDE ET SÛR	<ul style="list-style-type: none"> Capable de s'asseoir et de rester assis 10 secondes Sans aide humaine Avec aide matérielle (ex.: barrières de lit, table de chevet, ...) ou utilisation des bras pour rester assis De manière fluide et en toute sécurité : en temps voulu (moins de 5 secondes pour s'asseoir), sans douleur, au premier essai, sans risque 	3	A BESOIN D'AIDE MATÉRIELLE, SANS DIFFICULTÉS
		AVEC AIDE MATÉRIELLE	AVEC DIFFICULTÉS	<ul style="list-style-type: none"> Capable de s'asseoir et de rester assis 10 secondes Sans aide humaine Avec aide matérielle (ex.: barrières de lit, table de chevet, ...) ou utilisation des bras pour rester assis Avec des difficultés : pas en temps voulu, et/ou avec douleur, avec la nécessité de plusieurs tentatives, avec certains risques 	2	A BESOIN D'AIDE MATÉRIELLE, AVEC DIFFICULTÉS
		AVEC AIDE HUMAINE	ACTIF	<ul style="list-style-type: none"> Capable de s'asseoir et de rester assis 10 secondes Avec aide humaine Avec ou sans aide matérielle Fournit une partie de l'effort pour s'asseoir et rester assis 	1	A BESOIN D'AIDE HUMAINE
		ACTIVITÉ NON TERMINÉE ET/OU PAS DU TOUT ACTIF		<ul style="list-style-type: none"> Incapable de s'asseoir complètement et/ou de rester assis pendant 10 secondes, quelle que soit l'aide apportée ET/OU Reste complètement passif pendant toute la durée de l'activité 	0	DÉPENDANCE TOTALE

MEMBRES INFÉRIEURS



MEMBRES INFÉRIEURS

3. SE LEVER ET RESTER DEBOUT 10 SEC.



Exemple de l'activité dans la vie quotidienne



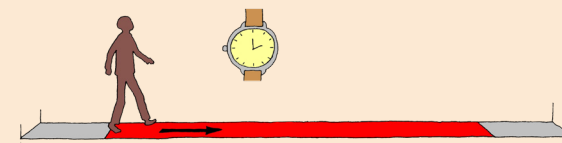
4. MARCHER/SE DÉPLACER 14 MÈTRES



Exemple de l'activité dans la vie quotidienne



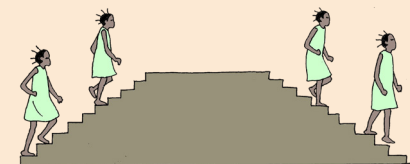
5. MARCHER/SE DÉPLACER 10 MÈTRES CHRONOMÉTRÉ



Exemple de l'activité dans la vie quotidienne



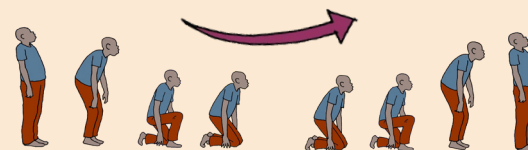
6. MONTER ET DESCENDRE 10 MARCHES



Exemple de l'activité dans la vie quotidienne



7. S'AGENOUILLER ET SE REMETTRE DEBOUT



Exemple de l'activité dans la vie quotidienne



3 SE LEVER ET RESTER DEBOUT 10 SEC.



Description de l'activité

- Passer de la position assise à la position debout ET rester debout pendant 10 secondes, sans utilisation des bras pour se lever et/ou rester debout
- **MATÉRIEL NÉCESSAIRE** = lit ou chaise, permettant de mettre les cuisses à l'**horizontale** au départ de la position assise



Notation

- **DE MANIÈRE FLUIDE ET EN TOUTE SÉCURITÉ** = en temps voulu (moins de 5 secondes), sans douleur, au premier essai et de manière fluide, sans risque de chute ou de blessure
- **AIDE MATÉRIELLE** = utilisation des accoudoirs, d'un meuble, d'aide technique (ex.: béquilles, déambulateur) ou de prothèses et d'orthèses pour se lever et/ou rester debout ; ou seulement si possible de se lever à partir d'une surface surélevée (ex.: lit ou chaise, lorsque les cuisses ne sont pas à l'horizontale)
- **AIDE HUMAINE** = aide d'une tierce personne, par exemple pour l'initiation ou l'entière-reté de l'activité de «se lever» et/ou de «rester debout»

Points de vigilance



- Vérifiez avec l'équipe médicale si la position debout est autorisée ainsi que la mise en charge sur au moins un côté
- Vérifiez que les deux composantes de l'activité soient réalisées (se lever ET rester debout 10 secondes)
- Observez l'utilisation des bras - pour se lever par exemple ; si possible, essayez d'encourager le patient à se lever sans utiliser les bras

Pertinence clinique et vie quotidienne

- **CLINIQUE:**
Important pour la prévention des complications, telles que les escarres, les thromboses veineuses profondes et les infections respiratoires, ainsi que pour tester l'équilibre en position debout
- **VIE QUOTIDIENNE:**
Première étape pour les activités hors du lit : se laver, aller aux toilettes, manger, ... Et également est également un prérequis à la marche



3 MEMBRES INFÉRIEURS - Se lever et rester debout

SANS AUCUNE AIDE

FLUIDE ET SÛR

- Capable de se lever ET de rester debout 10 secondes
- Sans aide humaine, sans aide matérielle
- De manière fluide et en toute sécurité : en temps voulu (moins de 5 secondes pour se lever), sans douleur, au premier essai, sans risque

5

INDÉPENDANCE TOTALE

AVEC DIFFICULTÉS

- Capable de se lever ET de rester debout 10 secondes
- Sans aide humaine, sans aide matérielle
- Avec difficultés : avec douleur, avec la nécessité de plusieurs tentatives, hanches et genoux non alignés, et/ou avec certains risques

4

INDÉPENDANCE AVEC DIFFICULTÉS

AVEC AIDE MATÉRIELLE

FLUIDE ET SÛR

- Capable de se lever ET de rester debout 10 secondes
- Sans aide humaine
- Avec aide matérielle (ex.: fauteuil, table de chevet, béquilles, cadre de marche, chaise surélevée, ...)
- De manière fluide et en toute sécurité : en temps voulu (moins de 5 secondes pour se lever), sans douleur, au premier essai, sans risque

3

A BESOIN D'AIDE MATÉRIELLE, SANS DIFFICULTÉS

AVEC DIFFICULTÉS

- Capable de se lever ET de rester debout 10 secondes
- Sans aide humaine
- Avec aide matérielle (ex.: fauteuil, table de chevet, béquilles, cadre de marche, chaise surélevée, ...)
- Avec difficultés : pas en temps voulu et/ou avec douleur, avec la nécessité de plusieurs tentatives, avec certains risques

2

A BESOIN D'AIDE MATÉRIELLE, AVEC DIFFICULTÉS

AVEC AIDE HUMAINE

ACTIF

- Capable de se lever ET de rester debout 10 secondes
- Avec une aide humaine
- Sans aide matérielle
- Fournit une partie de l'effort pour se lever et/ou rester debout

1

A BESOIN D'AIDE HUMAINE

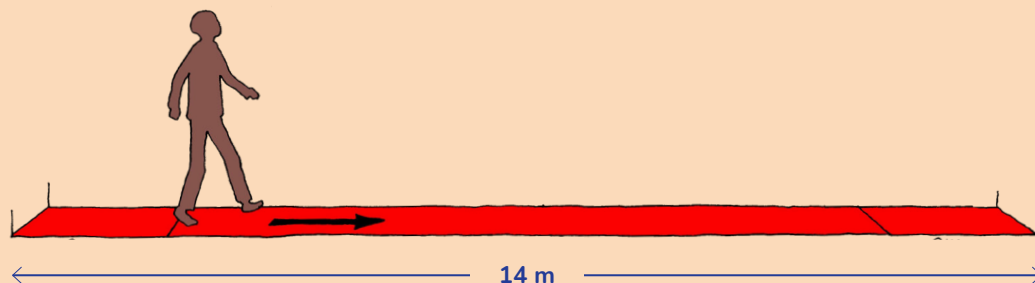
ACTIVITÉ NON TERMINÉE ET/OU PAS DU TOUT ACTIF

- Incapable de se lever et/ou de rester debout 10 secondes quelle que soit l'aide apportée ET/OU
- Reste complètement passif pendant toute la durée de l'activité

0

DÉPENDANCE TOTALE

4 MARCHER/SE DÉPLACER, 14 MÈTRES



Description de l'activité

- Marcher/se déplacer sur de 14 mètres
- Cette activité est évaluée en même temps que «5. Marcher/se déplacer 10 mètres chronométré»
- **MATÉRIEL NÉCESSAIRE** = si possible, un endroit où le patient peut marcher 14 mètres en ligne droite sans avoir à faire demi-tour



Notation

- **DE MANIÈRE FLUIDE ET EN TOUTE SÉCURITÉ** = sans douleur et de manière fluide (ex.: démarche fluide, aucune boiterie observée), sans risque de chute ou de blessure
- **AIDE MATÉRIELLE** = utilisation de béquilles, d'un fauteuil roulant, d'une canne, d'un déambulateur, d'orthèses, de prothèses
- **AIDE HUMAINE** = aide d'une tierce personne, par exemple pour aider le patient à garder son équilibre

Points de vigilance



- Vérifiez avec l'équipe médicale si la position debout est autorisée ainsi que la mise en charge sur au moins un côté
- Observez l'utilisation de l'aide technique et la démarche du patient (présence de troubles de la marche)
- Si possible et si ce n'est pas contre-indiqué, essayez d'encourager le patient à marcher sans aide technique
- Pour garantir la sécurité du patient, restez toujours à proximité du patient

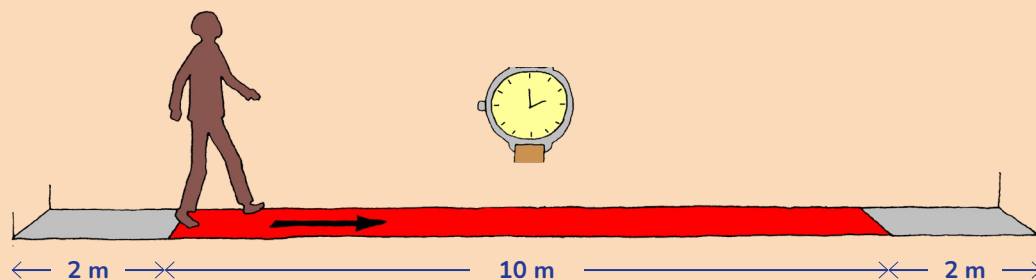
Pertinence clinique et vie quotidienne

- **CLINIQUE:**
Important dans la prévention des complications, telles que les escarres, les thromboses veineuses profonde et l'embolie pulmonaire. C'est également un moyen de tester la force des membres inférieurs et l'équilibre en position debout
- **VIE QUOTIDIENNE:**
Permet de se déplacer à pied sur une courte distance par exemple à l'intérieur de la maison et pour atteindre les toilettes, la salle de bain ou une chaise



4 MEMBRES INFÉRIEURS - Marcher/se déplacer 14m	SANS AUCUNE AIDE	FLUIDE ET SÛR	<ul style="list-style-type: none"> Capable de marcher ou de se déplacer sur une distance de 14 mètres Sans aide humaine, sans aide matérielle De manière fluide et en toute sécurité : sans douleur, démarche fluide (sans boiter), sans risque 	5	INDÉPENDANCE TOTALE	
		AVEC DIFFICULTÉS	<ul style="list-style-type: none"> Capable de marcher ou de se déplacer sur une distance de 14 mètres Sans aide humaine, sans aide matérielle Avec difficultés : avec douleur, en boitant, et/ou avec certains risques 	4	INDÉPENDANCE AVEC DIFFICULTÉS	
		FLUIDE ET SÛR	<ul style="list-style-type: none"> Capable de marcher ou de se déplacer sur une distance de 14 mètres Sans aide humaine Avec aide matérielle (ex.: béquilles, fauteuil roulant, orthèse ou prothèse) De manière fluide et en toute sécurité : sans douleur, démarche fluide (sans boiter), sans risque 	3	A BESOIN D'AIDE MATÉRIELLE, SANS DIFFICULTÉS	
		AVEC DIFFICULTÉS	<ul style="list-style-type: none"> Capable de marcher ou de se déplacer sur une distance de 14 mètres Sans aide humaine Avec aide matérielle (ex.: béquilles, fauteuil roulant, orthèse ou prothèse) Avec difficultés : avec douleur, en boitant, et/ou avec certains risques 	2	A BESOIN D'AIDE MATÉRIELLE, AVEC DIFFICULTÉS	
		AVEC AIDE HUMAINE	ACTIF	<ul style="list-style-type: none"> Capable de marcher ou de se déplacer sur une distance de 14 mètres Avec aide humaine Avec ou sans aide matérielle Fournit une partie de l'effort pour marcher ou se déplacer sur une distance de 14 mètres 	1	A BESOIN D'AIDE HUMAINE
		ACTIVITÉ NON TERMINÉE ET/OU PAS DU TOUT ACTIF		<ul style="list-style-type: none"> Incapacité de marcher ou de se déplacer sur une distance de 14 mètres, quelle que soit l'aide apportée ET/OU <ul style="list-style-type: none"> Incapable de fournir une partie de l'effort pour marcher/déplacer autour de 14 mètres 	0	DÉPENDANCE TOTALE

5 MARCHER/SE DÉPLACER, 10 MÈTRES CHRONOMÉTRÉ



Description de l'activité

- Marcher/se déplacer sur 10 mètres, à un rythme confortable et sûr (le patient ne doit pas être encouragé à marcher aussi vite que possible)
- Cette activité est évaluée en même temps que l'activité «4. Marcher/se déplacer de 14 mètres», en chronométrant les 10 mètres du milieu
- **MATÉRIEL NÉCESSAIRE** = un chronomètre et un endroit où le patient peut marcher 14 mètres en ligne droite sans avoir à faire demi-tour. Si ce n'est pas possible, ajoutez 2 secondes par demi-tour



Notation

- **DE MANIÈRE FLUIDE ET EN TOUTE SÉCURITÉ** = sans douleur et de manière fluide (ex.: démarche fluide, aucune boiterie observée), sans risque de chute ou de blessure
- **AIDE MATÉRIELLE** = utilisation de béquilles, d'un fauteuil roulant, d'une canne, d'un déambulateur, d'orthèses, de prothèses
- **AIDE HUMAINE** = aide d'une tierce personne, par exemple pour aider le patient à garder son équilibre
- **SEUIL DE TEMPS** = si les 10 mètres sont parcourus en plus de 12,5 secondes

Points de vigilance

- Vérifiez avec l'équipe médicale si la position debout est autorisée ainsi que la mise en charge sur au moins un côté
- **Un système de notation spécifique est utilisé, dans lequel le seuil de temps de 12,5 secondes est un facteur déterminant (voir p.23)**
- Observez l'utilisation de l'aide technique et la démarche du patient (présence de troubles de la marche)
- Si possible et si ce n'est pas contre-indiqué, essayez d'encourager le patient à marcher sans aide technique
- Pour garantir la sécurité du patient, restez toujours à proximité du patient



Pertinence clinique et vie quotidienne

- **CLINIQUE:**
Important dans la prévention des complications, telles que les escarres, les thromboses veineuses profondes et les embolies pulmonaires. C'est également un moyen de tester la force des membres inférieurs et l'équilibre en position debout
- **VIE QUOTIDIENNE:**
La vitesse de marche sur 10 mètres peut donner des informations sur la capacité du patient à marcher sur de plus longues distances (ex.: pour aller à l'école ou pour aller chercher de l'eau)





Rappelez-vous que pour cette activité, un système de notation spécifique basé sur le temps est utilisé

5 MEMBRES INFÉRIEURS - Marcher/se déplacer 10m chronométré



MOINS DE 12,5 SEC.

SANS AUCUNE AIDE

FLUIDE ET SÛR

- Capable de marcher ou de se déplacer sur une distance de 10 mètres confortablement, en moins de 12,5 sec
- Sans aide humaine, sans aide matérielle
- De manière fluide et en toute sécurité : sans douleur, démarche fluide (sans boiter), sans risque

5 INDÉPENDANCE TOTALE

AVEC DIFFICULTÉS

- Capable de marcher ou de se déplacer sur une distance de 10 mètres confortablement, en moins de 12,5 sec
- Sans aide humaine, sans aide matérielle
- Avec difficultés : avec douleur, en boitant, et/ou avec certains risques

4 INDÉPENDANCE AVEC DIFFICULTÉS

AVEC AIDE MATÉRIELLE

FLUIDE ET SÛR

- Capable de marcher ou de se déplacer sur une distance de 10 mètres confortablement, en moins de 12,5 sec
- Sans aide humaine
- Avec aide matérielle (ex.: béquilles, fauteuil roulant, orthèse, prothèse)
- De manière fluide et en toute sécurité : sans douleur, démarche fluide (sans boiter), sans risque

3 A BESOIN D'AIDE MATÉRIELLE, SANS DIFFICULTÉS

AVEC DIFFICULTÉS

- Capable de marcher ou de se déplacer sur une distance de 10 mètres confortablement, en moins de 12,5 sec
- Sans aide humaine
- Avec aide matérielle(ex.: béquilles, fauteuil roulant, orthèse, prothèse)
- Avec difficultés : avec douleur, en boitant, et/ou avec certains risques

2 A BESOIN D'AIDE MATÉRIELLE, AVEC DIFFICULTÉS

PLUS DE 12,5 SEC.

AVEC AIDE HUMAINE

ACTIF

- Capable de marcher ou de se déplacer sur une distance de 10 mètres confortablement, **en plus** de 12,5 sec
- Avec ou sans aide humaine
- Avec ou sans aide matérielle
- Fournit une partie de l'effort pour marcher ou se déplacer sur une distance de 10 mètres

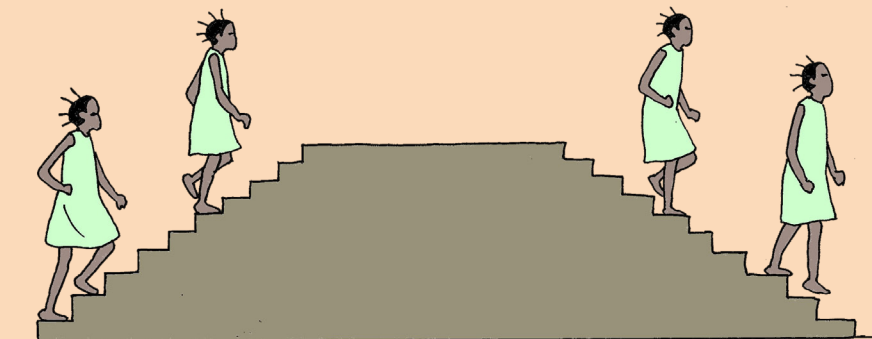
1 A BESOIN D'AIDE HUMAINE

ACTIVITÉ NON TERMINÉE ET/OU PAS DU TOUT ACTIF

- Incapable de marcher ou de se déplacer sur une distance de 10 mètres, quelle que soit l'aide apportée.
- ET/OU
- Incapable de fournir une partie de l'effort pour marcher/se déplacer sur une distance de 10 mètres

0 DÉPENDANCE TOTALE

6 MONTER ET DESCENDRE 10 MARCHES



Description de l'activité

- Monter et descendre 10 marches
- **MATÉRIEL NÉCESSAIRE** = la hauteur des marches doit être de 16 à 20 cm. S'il n'y a pas de marches, observez le patient monter et descendre un trottoir/obstacle 10 fois (si la personne doit faire demi-tour, ajouter 2 secondes au seuil des 20 secondes pour chaque demi-tour effectuée)



Notation

- **DE MANIÈRE FLUIDE ET EN TOUTE SÉCURITÉ** = en temps voulu (moins de 20 secondes), sans douleur, au premier essai et de manière fluide (ex.: pas de raideur des jambes, de marche dandinante ou aucune boiterie observée), sans risque de chute ou de blessure
- **AIDE MATÉRIELLE** = utilisation de béquilles, de rampes, d'une canne, de prothèses ou d'orthèses
- **AIDE HUMAINE** = aide d'une tierce personne, par exemple pour aider le patient à garder son équilibre

Points de vigilance



- Vérifiez avec l'équipe médicale si la mise en charge est autorisée ainsi que la flexion de la hanche et du genou
- Notez si la personne rencontre plus de difficultés sur l'un des trajets (en montée ou en descente) et évaluez le trajet le plus difficile.
- Observez l'utilisation des bras : si possible et en toute sécurité, essayez d'encourager le patient à monter et descendre sans utiliser ses mains
- Examinez la démarche du patient (présence d'anomalies dans la démarche ou utilisation d'un schéma simple ou alterné)
- Pour garantir la sécurité du patient, restez toujours à proximité du patient

Pertinence clinique et vie quotidienne

- **CLINIQUE:**
C'est un moyen de tester de façon fonctionnelle la force des membres inférieurs ainsi que l'équilibre en position debout
- **VIE QUOTIDIENNE:**
Participe à la capacité du patient à se déplacer/circuler à l'extérieur et dans la communauté, sur un terrain accidenté, en escaladant des obstacles (ex. : pour se rendre au travail/à l'école, pour aller chercher de l'eau)



6 MEMBRES INFÉRIEURS - Monter et descendre

SANS AUCUNE AIDE

FLUIDE ET SÛR

- Capable de monter et de descendre 10 marches
- Sans aide humaine, sans aide matérielle
- De manière fluide et en toute sécurité : en temps voulu (moins de 20 secondes), sans douleur, démarche fluide (sans boiter), sans risque

5

INDÉPENDANCE TOTALE

AVEC DIFFICULTÉS

- Capable de monter et de descendre 10 marches
- Sans aide humaine, sans aide matérielle
- Avec difficultés : pas en temps voulu (plus de 20 secondes), avec douleur, en boitant, et/ou avec certains risques

4

INDÉPENDANCE AVEC DIFFICULTÉS

AVEC AIDE MATÉRIELLE

FLUIDE ET SÛR

- Capable de monter et de descendre 10 marches
- Sans aide humaine
- Avec aide matérielle (ex.: béquilles, rampe, ...)
- De manière fluide et en toute sécurité : en temps voulu (moins de 20 secondes), sans douleur, démarche fluide (sans boiter), sans risque

3

A BESOIN D'AIDE MATÉRIELLE, SANS DIFFICULTÉS

AVEC DIFFICULTÉS

- Capable de monter et de descendre 10 marches
- Sans aide humaine
- Avec aide matérielle (ex.: béquilles, rampe, ...)
- Avec difficultés : pas en temps voulu (plus de 20 secondes), avec douleur, en boitant, et/ou avec certains risques

2

A BESOIN D'AIDE MATÉRIELLE, AVEC DIFFICULTÉS

AVEC AIDE HUMAINE

ACTIF

- Capable de monter et de descendre 10 marches
- Avec aide humaine
- Avec ou sans aide matérielle
- Fournit une partie de l'effort pour monter et descendre 10 marches

1

A BESOIN D'AIDE HUMAINE

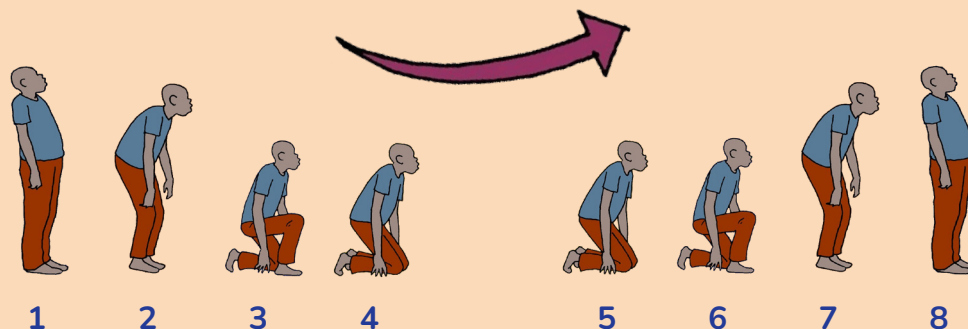
ACTIVITÉ NON TERMINÉE ET/OU PAS DU TOUT ACTIF

- Incapable de monter et de descendre 10 marches, quelle que soit l'aide apportée.
ET/OU
- Incapable de fournir une partie de l'effort nécessaire pour monter et descendre 10 marches

0

DÉPENDANCE TOTALE

7 S'AGENOUILLER ET SE REMETTRE DEBOUT



Description de l'activité

- S'agenouiller sur le sol, maintenir la position à genoux et se remettre debout. Les genoux et les hanches doivent être fléchis en position agenouillée
- **MATÉRIEL NÉCESSAIRE** = toute surface plane pertinente (ex.: le sol). L'utilisation d'un tapis est recommandée pour des raisons d'hygiène



Notation

- **DE MANIÈRE FLUIDE ET EN TOUTE SÉCURITÉ** = en temps voulu (moins de 10 secondes pour s'agenouiller et se remettre debout), sans aucune douleur, au premier essai et de manière fluide (par exemple, hanches et genoux alignés dans la position à genoux), sans risque de chute ou de blessure
- **AIDE MATÉRIELLE** = utilisation d'un point d'appui (ex.: d'un meuble), d'une aide technique (béquilles, déambulateur) ou de prothèses et d'orthèses
- **AIDE HUMAINE** = aide d'une tierce personne, par exemple pour aider à contrôler la descente ou à initier la montée

Points de vigilance



- Vérifier avec l'équipe médicale si la mise en charge, ainsi que la flexion des hanches et des genoux sont autorisées, et si la partie inférieure de la jambe peut être mise sur le sol
- Vérifiez que les trois composantes de l'activité sont réalisées (s'agenouiller, rester à genoux et se remettre debout), en veillant à ce que les genoux et les hanches soient fléchis en position agenouillée
- Observez l'utilisation des bras : si possible, essayez d'encourager le patient à s'agenouiller sans utiliser les bras
- Si la personne ne se sent pas à l'aise pour réaliser ce mouvement devant vous, une personne du même sexe que le patient peut aider à l'évaluation
- Pour garantir la sécurité du patient, restez toujours à proximité du patient

Pertinence clinique et vie quotidienne

- **CLINIQUE:**
C'est un moyen de tester de façon fonctionnelle la flexion de la hanche et du genou, la force des membres inférieurs, et de prévenir les raideurs
- **VIE QUOTIDIENNE:**
Permet des activités quotidiennes au sol, par exemple pour prier, pour jouer, pour atteindre une armoire basse, pour s'occuper d'un enfant ou pour faire du jardinage



7 MEMBRES INFÉRIEURS - S'agenouiller et se remettre debout

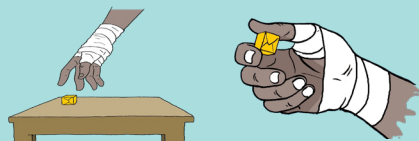
SANS AUCUNE AIDE	FLUIDE ET SÛR	<ul style="list-style-type: none"> Capable de s'agenouiller, de maintenir la position quelques secondes et de se remettre debout Sans aide humaine, sans aide matérielle De manière fluide et en toute sécurité : en temps voulu (moins de 10 secondes), sans douleur, au premier essai, hanches et genoux alignés, sans risque 	5	INDÉPENDANCE TOTALE
	AVEC DIFFICULTÉS	<ul style="list-style-type: none"> Capable de s'agenouiller, de maintenir la position quelques secondes et de se remettre debout Sans aide humaine, sans aide matérielle Avec difficultés : pas en temps voulu (plus de 10 secondes), avec douleur, avec la nécessité de plusieurs tentatives, hanches et genoux non alignés, et/ou avec certains risques 	4	INDÉPENDANCE AVEC DIFFICULTÉS
AVEC AIDE MATÉRIELLE	FLUIDE ET SÛR	<ul style="list-style-type: none"> Capable de s'agenouiller, de maintenir la position quelques secondes et de se remettre debout Sans aide humaine Avec aide matérielle (ex.: barre d'appui) De manière fluide et en toute sécurité : en temps voulu, sans douleur, au premier essai, hanches et genoux alignés, sans risque 	3	A BESOIN D'AIDE MATÉRIELLE, SANS DIFFICULTÉS
	AVEC DIFFICULTÉS	<ul style="list-style-type: none"> Capable de s'agenouiller, de maintenir la position quelques secondes et de se remettre debout Sans aide humaine Avec aide matérielle (ex.: barre d'appui) Avec difficultés : pas en temps voulu, avec douleur, avec plusieurs tentatives, hanches et genoux non alignés, et/ou avec certains risques 	2	A BESOIN D'AIDE MATÉRIELLE, AVEC DIFFICULTÉS
AVEC AIDE HUMAINE	ACTIF	<ul style="list-style-type: none"> Capable de s'agenouiller, de maintenir la position quelques secondes et de se remettre debout Avec aide humaine (pour au moins un volet) Avec ou sans aide matérielle Fournit une partie de l'effort pour s'agenouiller et se remettre debout 	1	A BESOIN D'AIDE HUMAINE
ACTIVITÉ NON TERMINÉE ET/OU PAS DU TOUT ACTIF		<ul style="list-style-type: none"> Incapable de s'agenouiller complètement et/ou de maintenir la position quelques secondes et/ou de se remettre debout, quelle que soit l'aide apportée. <p>ET/OU</p> <ul style="list-style-type: none"> Incapable de fournir une partie de l'effort nécessaire pour s'agenouiller et se remettre debout 	0	DÉPENDANCE TOTALE

MEMBRES SUPÉRIEURS

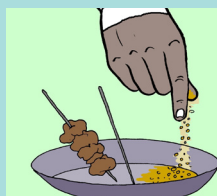


MEMBRES SUPÉRIEURS

8. RAMASSER UN PETIT OBJET ET LE MANIPULER



Exemple de l'activité dans la vie quotidienne



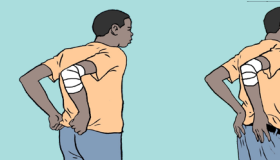
9. OUVRIR UN BOCAL /UNE BOUTEILLE



Exemple de l'activité dans la vie quotidienne



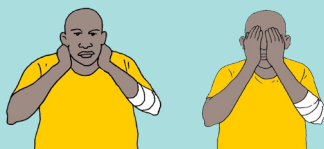
10. ATTEINDRE LE BAS DU DOS ET SAISIR LES VÊTEMENTS



Exemple de l'activité dans la vie quotidienne



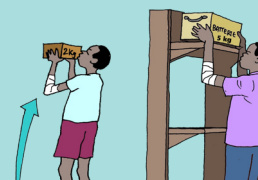
11. ATTEINDRE LE VISAGE ET LE COU



Exemple de l'activité dans la vie quotidienne



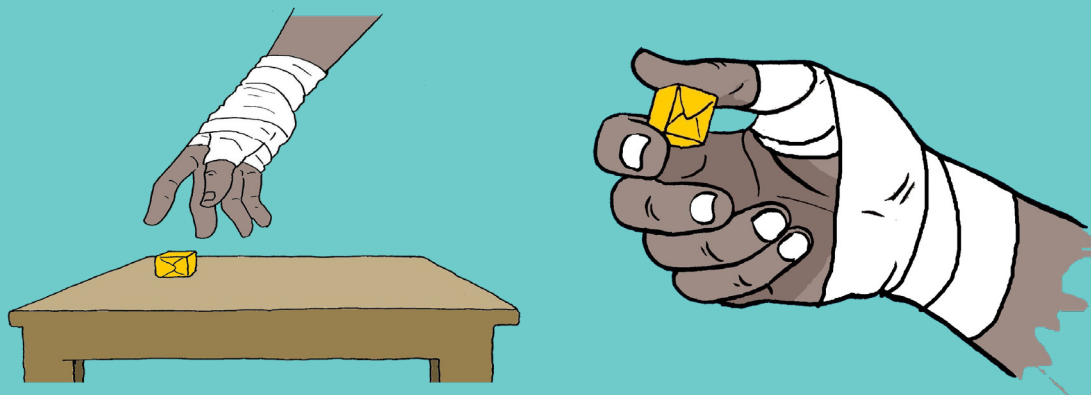
12. SOULEVER 5 KG AU-DESSUS DU NIVEAU DES ÉPAULES



Exemple de l'activité dans la vie quotidienne



8 RAMASSER UN PETIT OBJET ET LE MANIPULER



Description de l'activité

- Soulever avec les doigts un petit objet placé sur une surface plane et le manipuler* avec le membre le plus affecté
- **MATÉRIEL NÉCESSAIRE** = toute surface plane pertinente (ex. une table ou table de traitement) et tout petit objet pesant moins de 50 grammes (tel qu'un bouchon de bouteille, des pièces de monnaie, un crayon, un petit morceau de nourriture ou tout autre objet similaire). Veuillez noter que cette activité peut être effectuée en position assise ou debout

*Manipuler = utiliser les doigts et les mains pour contrôler, diriger ou guider quelque chose, comme pour manipuler des pièces de monnaie ou d'autres petits objets (définition CIF)



Notation

- **DE MANIÈRE FLUIDE ET EN TOUTE SÉCURITÉ** = en temps voulu (moins de 5 secondes), sans douleur, au premier essai et de manière fluide avec précision et sans risque de blessure
- **AIDE MATÉRIELLE** = utilisation d'orthèses, de prothèses ou d'une pince de préhension, et/ou d'un membre sain (par exemple pour stabiliser l'avant-bras ou le poignet)
- **AIDE HUMAINE** = aide d'une tierce personne, par exemple pour stabiliser manuellement l'avant-bras ou le poignet

Points de vigilance



- Vérifiez avec l'équipe médicale si la préhension fine est autorisée du côté affecté
- Observez l'effort nécessaire et la précision du mouvement
- Essayez différents matériaux et formes (ex.: des surfaces rugueuses ou des objets carrés)
- Veuillez noter que cette activité n'inclut pas la capacité à écrire

Pertinence clinique et vie quotidienne

- **CLINIQUE:**
C'est un moyen de tester de façon fonctionnelle la préhension fine de la main, et de prévenir les raideurs au niveau des doigts
- **VIE QUOTIDIENNE:**
Participe à la réalisation d'activités de la vie quotidienne telles que s'habiller (fermer / ouvrir les fermetures éclair ou les boutons) et manger (prendre les ustensiles ou prendre la nourriture avec ses doigts)



8 MEMBRES SUPÉRIEURS - Ramasser un petit objet et le manipuler

SANS AUCUNE AIDE

FLUIDE ET SÛR

- Capable de ramasser un petit objet et de le manipuler avec le membre affecté
- Sans aide humaine, sans aide matérielle
- De manière fluide et en toute sécurité : en temps voulu (moins de 5 secondes), sans douleur, au premier essai, sans risque

5

INDÉPENDANCE TOTALE

AVEC DIFFICULTÉS

- Capable de ramasser un petit objet et de le manipuler avec le membre affecté
- Sans aide humaine, sans aide matérielle
- Avec difficultés : pas en temps voulu (plus de 5 secondes), avec douleur, avec la nécessité de plusieurs tentatives et/ou avec certains risques

4

INDÉPENDANCE AVEC DIFFICULTÉS

AVEC AIDE MATÉRIELLE

FLUIDE ET SÛR

- Capable de ramasser un petit objet et de le manipuler avec le membre affecté
- Sans aide humaine
- Avec aide matérielle (ex.: orthèse, prothèse) et/ou du membre sain
- De manière fluide et en toute sécurité : en temps voulu (moins de 5 secondes), sans douleur, au premier essai, sans risque

3

A BESOIN D'AIDE MATÉRIELLE, SANS DIFFICULTÉS

AVEC DIFFICULTÉS

- Capable de ramasser un petit objet et de le manipuler avec le membre affecté
- Sans aide humaine
- Avec aide matérielle (ex.: orthèse, prothèse) et/ou du membre sain
- Avec difficultés : pas en temps voulu (plus de 5 secondes), avec douleur, avec la nécessité de plusieurs tentatives et/ou avec certains risques

2

A BESOIN D'AIDE MATÉRIELLE, AVEC DIFFICULTÉS

AVEC AIDE HUMAINE

ACTIF

- Capable de ramasser un petit objet et de le manipuler avec le membre affecté
- Avec aide humaine
- Avec ou sans aide matérielle
- Fournit une partie de l'effort avec le membre affecté

1

A BESOIN D'AIDE HUMAINE

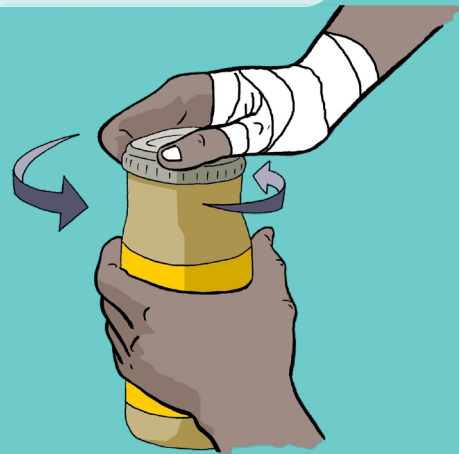
ACTIVITÉ NON TERMINÉE ET/OU PAS DU TOUT ACTIF

- Incapable de ramasser un petit objet et de le manipuler avec le membre affecté, quelle que soit l'aide apportée.
- ET/OU
- Incapable de fournir une partie de l'effort nécessaire pour ramasser et/ou manipuler un petit objet

0

DÉPENDANCE TOTALE

9 OUVRIR UN BOCAL/UNE BOUTEILLE



Description de l'activité

- Tourner le couvercle d'un bocal/une bouteille pour l'ouvrir, la main la plus affectée étant celle qui saisit le couvercle et le tourne
- **MATÉRIEL NÉCESSAIRE** = une bouteille ou un bocal. Veuillez noter que cette activité peut se faire assis ou debout



Notation

- **DE MANIÈRE FLUIDE ET EN TOUTE SÉCURITÉ** = en temps voulu (moins de 5 secondes), sans douleur, au premier essai et de manière fluide avec précision et sans risque de blessure.
- **AIDE MATÉRIELLE** = utilisation d'orthèses, d'un ouvre-bocal, d'une serviette, de gants et/ou d'un membre sain pour ouvrir un bocal/une bouteille (dans ce cas, le membre le plus affecté est utilisé uniquement pour stabiliser le bocal/la bouteille et non pour tourner le couvercle)
- **AIDE HUMAINE** = aide d'une tierce personne, par exemple pour stabiliser manuellement l'avant-bras, le poignet ou le bocal/la bouteille

Points de vigilance



- Vérifiez avec l'équipe médicale si la prise de force est autorisée, du côté affecté
- Observez l'effort nécessaire et la précision du mouvement
- En cas de difficulté, proposez de stabiliser le bocal/la bouteille avec le membre affecté et de l'ouvrir avec la main saine
- Essayez différents matériaux et formes (ex.: des surfaces rugueuses ou un couvercle de différentes tailles)

Pertinence clinique et vie quotidienne

- **CLINIQUE:**
C'est un moyen de tester de façon fonctionnelle la prise de force et de prévenir les raideurs au niveau des doigts, et de la pro/supination
- **VIE QUOTIDIENNE:**
Permet par exemple certaines activités quotidiennes telles que l'ouverture d'une bouteille d'eau, d'huile, d'un récipient de médicament, d'un pot de confiture ou de crème



9 MEMBRES SUPÉRIEURS - Ouvrir un bocal/une bouteille

SANS AUCUNE AIDE

FLUIDE ET SÛR

- Capable d'ouvrir un bocal/une bouteille avec le membre affecté
- Sans aide humaine, sans aide matérielle
- De manière fluide et en toute sécurité : en temps voulu (moins de 5 secondes), sans douleur, au premier essai, sans risque

5

INDÉPENDANCE TOTALE

AVEC DIFFICULTÉS

- Capable d'ouvrir un bocal/une bouteille avec le membre affecté
- Sans aide humaine, sans aide matérielle
- Avec difficultés : pas en temps voulu (plus de 5 secondes), avec douleur, avec la nécessité de plusieurs tentatives et/ou avec certains risques

4

INDÉPENDANCE AVEC DIFFICULTÉS

AVEC AIDE MATÉRIELLE

FLUIDE ET SÛR

- Capable d'ouvrir un bocal/une bouteille avec le membre affecté
- Sans aide humaine
- Avec aide matérielle (ex.: orthèse, ouvre-bocal, serviette ou gants...) et/ou du membre sain
- De manière fluide et en toute sécurité : en temps voulu (moins de 5 secondes), sans douleur, au premier essai, sans risque

3

A BESOIN D'AIDE MATÉRIELLE, SANS DIFFICULTÉS

AVEC DIFFICULTÉS

- Capable d'ouvrir un bocal/une bouteille avec le membre affecté
- Sans aide humaine
- Avec aide matérielle (ex.: orthèse, ouvre-bocal, serviette ou gants...) et/ou du membre sain
- Avec difficultés : pas en temps voulu (plus de 5 secondes), avec douleur, avec la nécessité de plusieurs tentatives et/ou avec certains risques

2

A BESOIN D'AIDE MATÉRIELLE, AVEC DIFFICULTÉS

AVEC AIDE HUMAINE

ACTIF

- Capable d'ouvrir un bocal/une bouteille avec le membre affecté
- Avec aide humaine
- Avec ou sans aide matérielle ou d'un membre sain
- Fournit une partie de l'effort pour ouvrir un bocal/une bouteille

1

A BESOIN D'AIDE HUMAINE

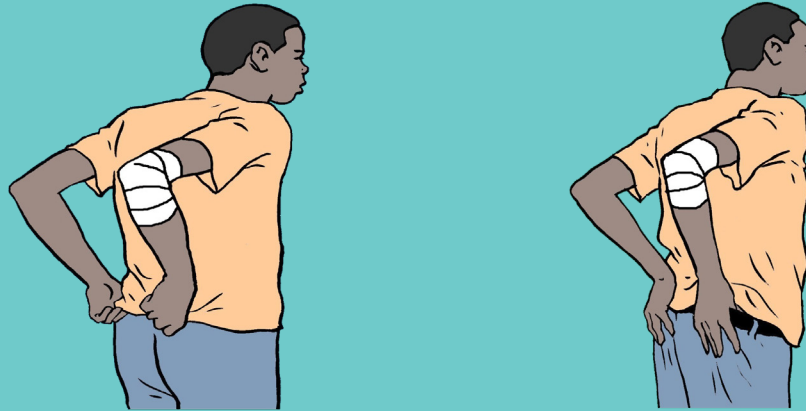
ACTIVITÉ NON TERMINÉE ET/OU PAS DU TOUT ACTIF

- Incapable d'ouvrir complètement un bocal/une bouteille, quelle que soit l'aide apportée.
- ET/OU
- Incapable de fournir une partie de l'effort nécessaire pour ouvrir un bocal/une bouteille

0

DÉPENDANCE TOTALE

10 ATTEINDRE LE BAS DU DOS ET SAISIR LES VÊTEMENTS



Description de l'activité

- Atteindre le bas du dos et saisir les vêtements du bas du corps par derrière (comme un pantalon ou une jupe) pour les soulever avec le membre le plus affecté
- **MATÉRIEL NÉCESSAIRE** = aucun matériel nécessaire. Veuillez noter que cette activité peut se faire assis ou debout



Notation

- **DE MANIÈRE FLUIDE ET EN TOUTE SÉCURITÉ** = en temps voulu (moins de 5 secondes), sans douleur, au premier essai et de manière fluide, sans risque de blessure
- **AIDE MATÉRIELLE** = utilisation d'orthèses, de prothèses, et/ou d'un membre sain (par exemple pour guider le membre affecté vers le bas du dos)
- **AIDE HUMAINE** = aide d'une tierce personne, par exemple pour assister manuellement le mouvement

Points de vigilance



- Vérifiez avec l'équipe médicale si la rotation interne et l'extension de l'épaule, la flexion du coude ainsi que la flexion active des doigts sont autorisées, du côté affecté
- Vérifiez que les deux composantes de l'activité sont réalisées (atteindre le dos ET saisir les vêtements)
- Examinez l'effort nécessaire et vérifiez l'utilisation du membre sain (par rapport au membre affecté)

Pertinence clinique et vie quotidienne

- **CLINIQUE:**
C'est un moyen de tester de façon fonctionnelle l'extension des épaules et la rotation interne, et de prévenir les raideurs au niveau de l'épaule
- **VIE QUOTIDIENNE:**
Permet des activités de la vie quotidienne telles que le lavage du bas du dos, le port de charge ou d'un enfant sur le dos, l'enfilage d'un pantalon/jupe ou de sous-vêtements et les soins du périnée



10 MEMBRES SUPÉRIEURS - Atteindre le bas du dos et saisir les vêtements

10 MEMBRES SUPÉRIEURS - Atteindre le bas du dos et saisir les vêtements	SANS AUCUNE AIDE	FLUIDE ET SÛR	<ul style="list-style-type: none"> Capable d'atteindre le bas du dos ET de saisir les vêtements avec le membre affecté Sans aide humaine Sans aide matérielle ou du membre sain De manière fluide et en toute sécurité : en temps voulu (moins de 5 secondes), sans douleur, au premier essai, sans risque 	5	INDÉPENDANCE TOTALE	
		AVEC DIFFICULTÉS	<ul style="list-style-type: none"> Capable d'atteindre le bas du dos ET de saisir les vêtements avec le membre affecté Sans aide humaine Sans aide matérielle ou du membre sain Avec difficultés : pas en temps voulu (plus de 5 secondes), avec douleur, avec la nécessité de plusieurs tentatives et/ou avec certains risques 	4	INDÉPENDANCE AVEC DIFFICULTÉS	
		FLUIDE ET SÛR	<ul style="list-style-type: none"> Capable d'atteindre le bas du dos et de saisir les vêtements avec le membre affecté Sans aide humaine Avec aide matérielle(ex.: orthèse, prothèse) ou du membre sain De manière fluide et en toute sécurité : en temps voulu (moins de 5 secondes), sans douleur, au premier essai, sans risque 	3	A BESOIN D'AIDE MATÉRIELLE, SANS DIFFICULTÉS	
		AVEC DIFFICULTÉS	<ul style="list-style-type: none"> Capable d'atteindre le bas du dos et de saisir les vêtements avec le membre affecté Sans aide humaine Avec aide matérielle(ex.: orthèse, prothèse, ...) ou du membre sain Avec difficultés : pas en temps voulu (plus de 5 secondes), avec douleur, avec la nécessité de plusieurs tentatives et/ou avec certains risques 	2	A BESOIN D'AIDE MATÉRIELLE, AVEC DIFFICULTÉS	
		AVEC AIDE HUMAINE	ACTIF	<ul style="list-style-type: none"> Capable d'atteindre le bas du dos et de saisir les vêtements avec le membre affecté Avec aide humaine Avec ou sans aide matérielle ou du membre sain Fournit une partie de l'effort pour atteindre le bas du dos et saisir les vêtements 	1	A BESOIN D'AIDE HUMAINE
		ACTIVITÉ NON TERMINÉE ET/OU PAS DU TOUT ACTIF		<ul style="list-style-type: none"> Incapable d'atteindre complètement le bas du dos et de saisir les vêtements avec le membre affecté, quelle que soit l'aide apportée ET/OU Incapable de fournir une partie de l'effort nécessaire pour atteindre le bas du dos et saisir les vêtements 	0	DÉPENDANCE TOTALE

11 ATTEINDRE LE VISAGE ET LE COU



Description de l'activité

- Atteindre le visage ET le cou avec le membre le plus affecté
- **MATÉRIEL NÉCESSAIRE** = aucun matériel nécessaire. Veuillez noter que cette activité peut se faire assis ou debout



Notation

- **DE MANIÈRE FLUIDE ET EN TOUTE SÉCURITÉ** = en temps voulu (moins de 5 secondes), sans douleur, au premier essai et de manière fluide, sans risque de blessure
- **AIDE MATÉRIELLE** = utilisation d'orthèses, de prothèses et/ou d'un membre sain (par exemple pour guider le membre affecté vers le visage et le cou)
- **AIDE HUMAINE** = aide d'une tierce personne, par exemple pour stabiliser manuellement le coude ou guider le mouvement

Points de vigilance



- Vérifiez avec l'équipe médicale si la flexion active du coude est autorisée du côté affecté
- Vérifiez que les deux composantes de l'activité soient effectuées (atteindre le visage ET le cou) et que la personne atteigne toutes les surfaces du cou et du visage
- Observez l'effort nécessaire et vérifiez l'utilisation du membre sain (par rapport au membre affecté)

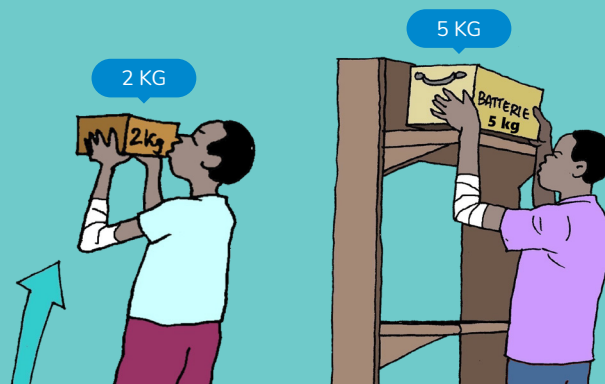
Pertinence clinique et vie quotidienne

- **CLINIQUE:**
C'est un moyen de tester de façon fonctionnelle la flexion et la supination des coudes, et de prévenir les raideurs
- **VIE QUOTIDIENNE:**
Permet les activités de la vie quotidienne, par exemple se laver le visage se laver le visage et le cou, se brosser les dents, boire et manger



11 MEMBRES SUPÉRIEURS - Atteindre le visage et le cou	SANS AUCUNE AIDE	FLUIDE ET SÛR	<ul style="list-style-type: none"> Capable d'atteindre et de toucher le visage et le cou avec le membre affecté Sans aide humaine Sans aide matérielle ou du membre sain De manière fluide et en toute sécurité : en temps voulu (moins de 5 secondes), sans douleur, au premier essai, sans risque 	5	INDÉPENDANCE TOTALE	
		AVEC DIFFICULTÉS	<ul style="list-style-type: none"> Capable d'atteindre et de toucher le visage et le cou avec le membre affecté Sans aide humaine Sans aide matérielle ou du membre sain Avec difficultés : pas en temps voulu (plus de 5 secondes), avec douleur, avec la nécessité de plusieurs tentatives et/ou avec certains risques 	4	INDÉPENDANCE AVEC DIFFICULTÉS	
		FLUIDE ET SÛR	<ul style="list-style-type: none"> Capable d'atteindre et de toucher le visage et le cou avec le membre affecté Sans aide humaine Avec aide matérielle (ex.: orthèse, prothèse,..) ou du membre sain pour guider le membre affecté vers le visage et le cou De manière fluide et en toute sécurité : en temps voulu (moins de 5 secondes), sans douleur, au premier essai, sans risque 	3	A BESOIN D'AIDE MATÉRIELLE, SANS DIFFICULTÉS	
		AVEC DIFFICULTÉS	<ul style="list-style-type: none"> Capable d'atteindre et de toucher le visage et le cou avec le membre affecté Sans aide humaine Avec aide matérielle (ex.: orthèse, prothèse,..) ou du membre sain pour guider le membre affecté vers le visage et le cou Avec difficultés : pas en temps voulu (plus de 5 secondes), avec douleur, avec la nécessité de plusieurs tentatives et/ou avec certains risques 	2	A BESOIN D'AIDE MATÉRIELLE, AVEC DIFFICULTÉS	
		AVEC AIDE HUMAINE	ACTIF	<ul style="list-style-type: none"> Capable d'atteindre et de toucher le visage et le cou avec le membre affecté Avec aide humaine Avec ou sans aide matérielle Fournit une partie de l'effort pour atteindre et toucher le visage et le cou 	1	A BESOIN D'AIDE HUMAINE
		ACTIVITÉ NON TERMINÉE ET/OU PAS DU TOUT ACTIF		<ul style="list-style-type: none"> Incapable d'atteindre et de toucher complètement le visage et le cou avec le membre affecté, quelle que soit l'aide apportée. <p>ET/OU</p> <ul style="list-style-type: none"> Incapable de fournir une partie de l'effort pour atteindre le visage et le cou 	0	DÉPENDANCE TOTALE

12 SOULEVER 5 KG AU-DESSUS DU NIVEAU DES ÉPAULES



Description de l'activité

- Prendre un objet de 5 kg en-dessous du niveau de la taille et le soulever à un endroit plus élevé (au-dessus du niveau des épaules), en utilisant les bras et les mains
- **MATÉRIEL NÉCESSAIRE** = un objet de 5 kg (pour les enfants de 5 à 18 ans, le poids indiqué est de 2 kg). Veuillez noter que cette activité peut se faire en position assise ou debout. Le niveau des épaules est déterminé par la taille de la personne (non standard)



Notation

- **DE MANIÈRE FLUIDE ET EN TOUTE SÉCURITÉ** = en temps voulu (moins de 10 secondes), sans douleur, au premier essai et de manière fluide sans risque de blessure
- **AIDE MATÉRIELLE** = utilisation d'orthèses, de prothèses, et/ou d'un membre sain pour soulever plus de la moitié du poids
- **AIDE HUMAINE** = aide d'une tierce personne, par exemple pour stabiliser manuellement l'épaule/coude, enlever une partie du poids en soulevant l'objet avec la personne

Points de vigilance



- Vérifiez avec l'équipe médicale si un mouvement actif avec une charge de 5 kg/2 kg, ainsi qu'une flexion de l'épaule supérieure à 90° sont autorisés avec le membre affecté
- Essayez-le d'abord sans poids
- Observez l'effort nécessaire et vérifiez l'utilisation du membre sain (par rapport au membre affecté)
- Essayez différents matériaux et formes (ex.: surfaces rugueuses, objet carré ou compact)
- Veuillez noter que cette activité n'inclut pas le port d'objets sur la tête ou l'épaule

Pertinence clinique et vie quotidienne

- **CLINIQUE:**
C'est un moyen de tester de façon fonctionnelle la force globale des membres supérieurs, et plus particulièrement la flexion des épaules, et de prévenir les raideurs
- **VIE QUOTIDIENNE:**
Permet les activités de la vie quotidienne, par exemple soulever des provisions (pour les placer sur une étagère), des marchandises, un enfant ou des matériaux de construction



MEMBRES SUPÉRIEURS - Soulever 5 kg au-dessus du niveau des épaules

12

SANS AUCUNE AIDE	FLUIDE ET SÛR	<ul style="list-style-type: none"> • Capable de soulever 5 kg au-dessus du niveau des épaules avec le membre affecté • Sans aide humaine • Sans aide matérielle ou du membre sain qui effectue plus de la moitié de l'activité • De manière fluide et en toute sécurité : en temps voulu (moins de 5 secondes), sans douleur, au premier essai, sans risque 	5	INDÉPENDANCE TOTALE
SANS AUCUNE AIDE	AVEC DIFFICULTÉS	<ul style="list-style-type: none"> • Capable de soulever 5 kg au-dessus du niveau des épaules avec le membre affecté • Sans aide humaine • Sans aide matérielle ou du membre sain qui effectue plus de la moitié de l'activité • Avec difficultés : pas en temps voulu (plus de 5 secondes), avec douleur, avec la nécessité de plusieurs tentatives et/ou avec certains risques 	4	INDÉPENDANCE AVEC DIFFICULTÉS
AVEC AIDE MATÉRIELLE	FLUIDE ET SÛR	<ul style="list-style-type: none"> • Capable de soulever 5 kg au-dessus du niveau des épaules avec le membre affecté • Sans aide humaine • Avec aide matérielle (ex.: orthèse, prothèse, ...) ou du membre sain qui effectue plus de la moitié de l'activité • De manière fluide et en toute sécurité : en temps voulu (moins de 5 secondes), sans douleur, au premier essai, sans risque 	3	A BESOIN D'AIDE MATÉRIELLE, SANS DIFFICULTÉS
AVEC AIDE MATÉRIELLE	AVEC DIFFICULTÉS	<ul style="list-style-type: none"> • Capable de soulever 5 kg au-dessus du niveau des épaules avec le membre affecté • Sans aide humaine • Avec aide matérielle (ex.: orthèse, prothèse, ...) ou du membre sain qui effectue plus de la moitié de l'activité • Avec difficultés : pas en temps voulu (plus de 5 secondes), avec douleur, avec la nécessité de plusieurs tentatives et/ou avec certains risques 	2	A BESOIN D'AIDE MATÉRIELLE, AVEC DIFFICULTÉS
AVEC AIDE HUMAINE	ACTIF	<ul style="list-style-type: none"> • Capable de soulever 5 kg au-dessus du niveau des épaules avec le membre affecté • Avec aide humaine • Avec ou sans aide matérielle • Fournit une partie de l'effort pour soulever les 5 kg 	1	A BESOIN D'AIDE HUMAINE
ACTIVITÉ NON TERMINÉE ET/OU PAS DU TOUT ACTIF		<ul style="list-style-type: none"> • Incapable de soulever complètement 5 kg au-dessus du niveau des épaules avec le membre affecté, quelle que soit l'aide apportée. ET/OU • Incapable de fournir une partie de l'effort pour soulever 5 kg au-dessus du niveau des épaules 	0	DÉPENDANCE TOTALE

Voici une liste avec les quelques équipements nécessaires pour effectuer l'AIM-T avec vos patients. Les exigences minimales sont indiquées et des exemples tirés de différents contextes sont présentés

MARCHER/SE DÉPLACER SUR DE 14 MÈTRES :

Idéalement, utilisez un endroit où les patients peuvent marcher 14 mètres en ligne droite (sans avoir à faire demi-tour).

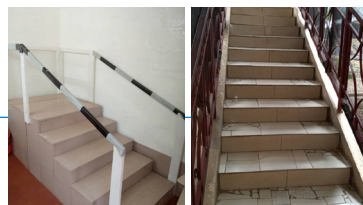
Placez 4 marquage : au début, après 2, 12 et 14 mètres, comme indiqué sur le dessin.



MONTER ET DESCENDRE 10 MARCHES :

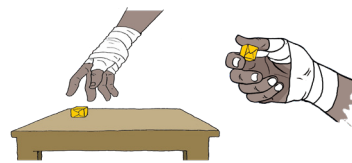
L'utilisation d'un escalier faisant partie du bâtiment est le plus simple, ou des escaliers utilisés en salle de réadaptation. En hospitalisation, une plateforme en bois sur laquelle le patient peut monter et descendre en toute sécurité ou des escaliers gigogne peuvent être utilisés.

Les marches doivent avoir une hauteur minimale de 16 cm. Il faut tenir compte des aspects de sécurité en termes de largeur et de longueur des marches ainsi que de la plate-forme sur laquelle les patients doivent faire demi-tour (dans le cas des escaliers de réadaptation).



RAMASSER UN PETIT OBJET ET LE MANIPULER :

Tout objet pesant moins de 50 grammes et de petite taille peut être utilisé, mais il faut veiller à la sécurité et à la facilité de saisie de l'objet.



OUVRIR UN BOCAL/UNE BOUTEILLE :

N'importe quel bocal ou bouteille peut être utilisé, mais gardez à l'esprit que la prise de force est évaluée par cette activité. Le couvercle doit donc permettre à la main de l'attraper.



SOULEVER 5 KG (OU 2 KG) AU-DESSUS DU NIVEAU DES ÉPAULES :

Tout objet ou récipient pesant 5 et 2 kg peut être utilisé, mais il faut veiller à la sécurité et à la facilité de saisie de l'objet (sac rempli de sable ou de pierre, bidon de 5 litres / 2 litres d'eau,...).



Toutes les ressources existantes, y compris cette ligne directrice, des cartes de poches et des posters sont compilées sur une plateforme en **libre accès**, qui sera régulièrement mise à jour avec de nouveaux documents. Restez connectés !

https://rise.articulate.com/share/PgA-MaL5HVL5RJi_EgY-4iLYx-ma9VJ0A



Si vous avez des questions ou des commentaires, n'hésitez pas à envoyer un e-mail à cette adresse : b.gohy@hi.org

Ce guide n'aurait pas été possible sans le financement du R2HC, et la collaboration de Karolinska Institutet, Médecins Sans Frontières ainsi que Handicap International; et plus particulièrement sans les précieux commentaires des équipes de MSF et HI à Gaza, Burundi, Haïti, Cameroun et en République Centrafricaine, la révision de Julie Van Hulse, Eric Weerts, Virginie Duclos et Pauline Falipou, et la mise en page de Wissal Hedhli, Francesca Warren, Alexandra Dunay-Vanhoutte et Carla De Oliveira.

Merci à vous tous !



© HI / BÉRANGÈRE GOHY, RCA

Une kinésithérapeute utilise les cartes de poche AIM-T, avec une patiente pour évaluer le niveau de son indépendance après trauma à l'hôpital Sica de MSF a Bangui, en République Centrafricaine

Droits et licences



Licence Creative Commons

L'utilisation de cet ouvrage est soumise aux conditions de la licence Creative Commons Attribution – Pas d'utilisation commerciale – Pas de modification 4.0 International (CC BY-NC-ND 4.0). Conformément aux termes de la licence Creative Commons – Pas d'utilisation commerciale – Pas de modification -, il est possible de copier, distribuer et transmettre le contenu de l'ouvrage, à des fins non commerciales uniquement, sous réserve du respect des conditions suivantes :

Paternité - L'ouvrage doit être cité de la manière suivante : Gohy B., Activity Independence Measure – Trauma - Pocket cards. Licence : Creative Commons Attribution – Pas d'utilisation commerciale - Pas de modification 4.0 International (CC BY-NC-ND 4.0).

Pas d'utilisation commerciale - Cet ouvrage ne peut être utilisé à des fins commerciales.

Pas de modification - Cet ouvrage ne peut être modifié, transformé ou utilisé pour créer des œuvres dérivées.

Illustrations:
Didier Kassai

Graphic design :
Francesca Warren
Carla De Oliveira
Alexandra Dunay-Vanhoutte



Karolinska
Institutet



Research for health
in humanitarian crises

elrha

NIHR | National Institute
for Health Research

